



臺南市登革熱疫情週報

2023/8/13—2023/8/19(Week 33, 2023)

(一)全國疫情

2023 年登革熱全國確定病例數：(1 月 1 日起，依發病日計)

■本土病例數：1950

■境外移入病例數：115

(二)台南市疫情(第 33 週)

登革熱：

■新增 258 例本土病例

■新增 0 例境外移入

屈公病：

■新增 0 例本土病例

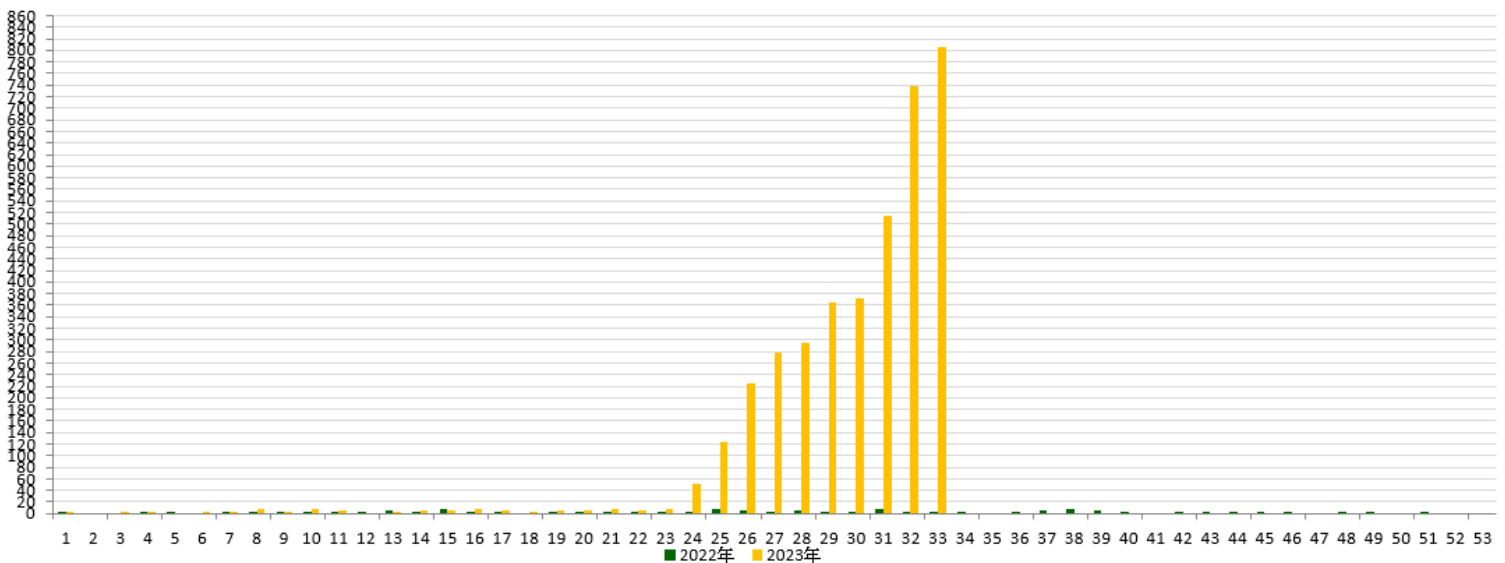
■新增 0 例境外移入

本市 2023 年至第 33 週
確定病例及同期比較(依發病日計)

發病年	登革熱			屈公病		
	本土	境外	總計	本土	境外	總計
2018	0	11	11	0	1	1
2019	20	32	52	0	0	0
2020	0	5	5	0	1	1
2021	0	1	1	0	0	0
2022	0	0	0	0	0	0
2023	1620	12	1632	0	0	0

登革熱國際間旅遊疫情建議

第一級(注意)：越南、菲律賓、印尼、馬來西亞、斯里蘭卡、印度、新加坡



2022 年/2023 年第 1-52 週本土通報數同期比較

二、臺南市病媒蚊密度調查

8/13~8/19(第 33 週)病媒蚊密度調查共完成 196 里次

8/06~8/12(第 32 週)病媒蚊密度調查共完成 196 里次，級數分布如下：

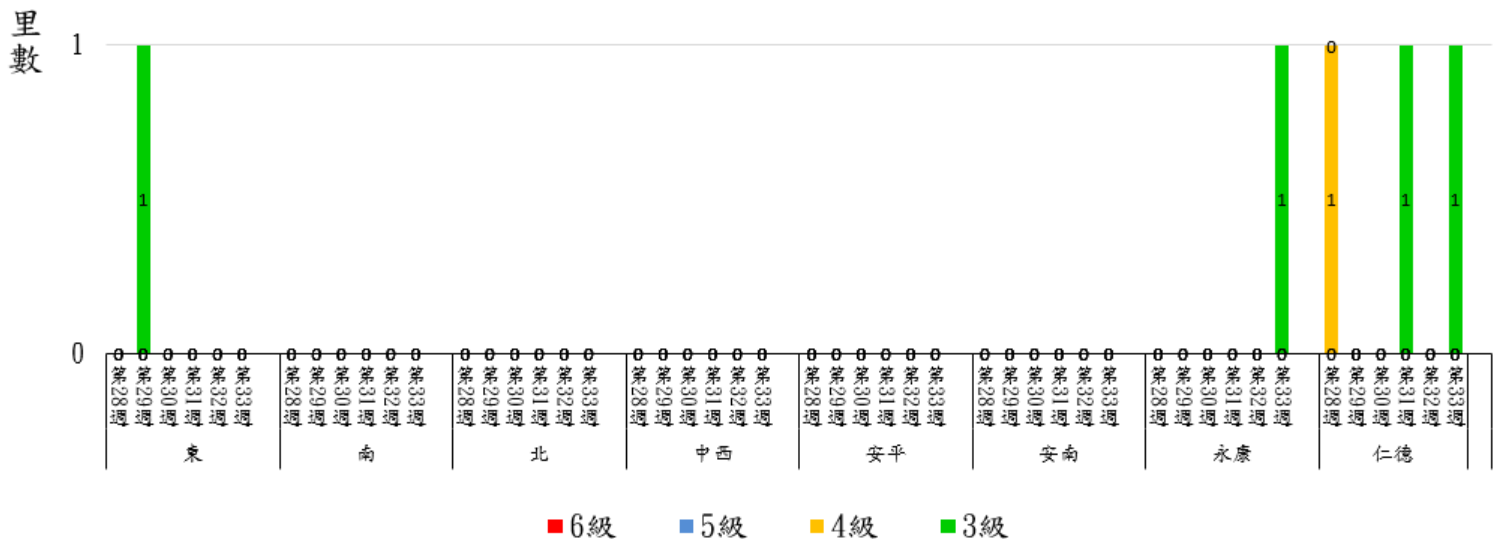
級數 日期	★0 級	1 級	2 級	3 級	4 級	5 級	6 級
8/13-8/19 (第 33 週)	132 里次 (67.35%)	55 里次 (28.06%)	5 里次 (2.55%)	4 里次 (2.04%)	0 里次 (0%)	0 里次 (0%)	0 里次 (0%)
8/6-8/12 (第 32 週)	136 里次 (69.39%)	52 里次 (26.53%)	6 里次 (3.06%)	2 里次 (1.02%)	0 里次 (0%)	0 里次 (0%)	0 里次 (0%)
近 2 週 增減百分比	-2.04%	+1.53%	-0.51%	+1.02%	0%	0%	0%

第 33 週：本週 3 級-山上區新莊里、仁德區成功里、永康區埔園里、麻豆區東角里(預計下週複查)

第 32 週：3 級-山上區明和里(8/14 複查為 0 級)、歸仁區八甲里(8/17 複查為 0 級)

112 年第 28 週至 112 年第 33 週臺南市人口監測區密度調查布氏級數 3 至 6 級比較圖

2




★請區公所針對 1 級以上里別加強民眾衛教及孳生源清除。


*當週百分比=當週各級數之里次/當週調查總完成里次

三、臺南市監測區誘卵桶監測

目前監測 10 個監測區（東區、南區、北區、中西區、安平區、安南區、永康區、仁德區、新營區、歸仁區）271 里共 3,252 點。

★陽性點：1,033 (陽性率 31.8%)

：連續兩週卵數>250 粒里別，計 0 里

：連續兩週陽性率>40%里別，計 48 里

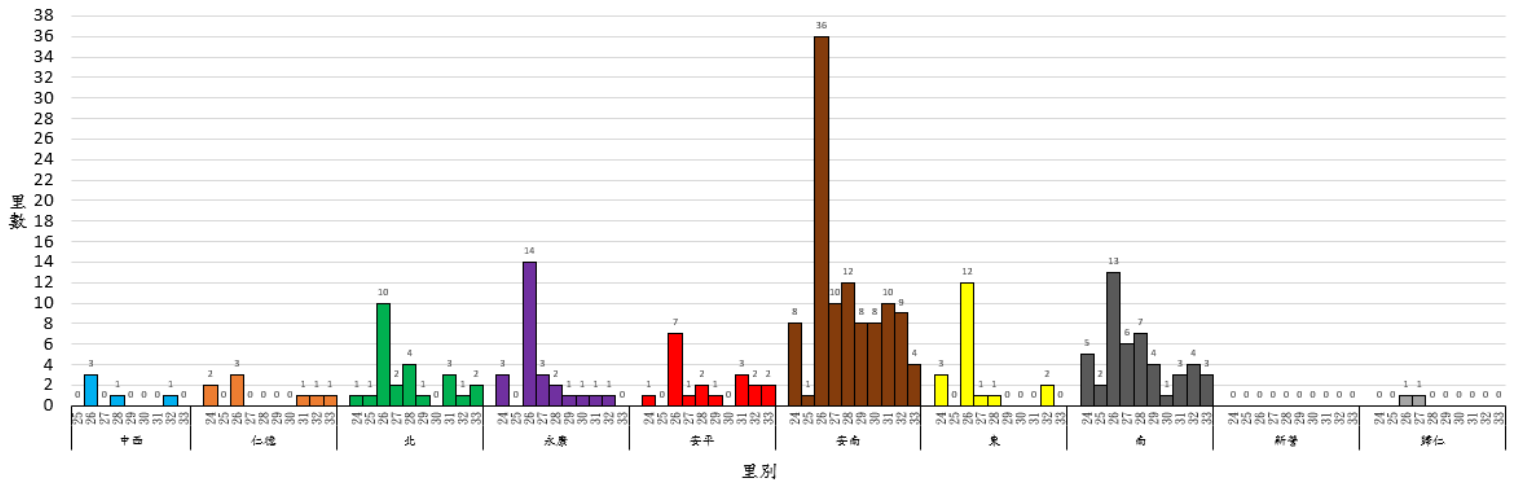
：連續兩週陽性率>60%里別，計 7 里

★監測日期：2023/8/13~2023/8/19(第 33 週)

區別	里數	卵數>250 粒	里數	陽性率>40%	里數	陽性率>60%
中西區	0		6	赤崁里、大涼里、藥王里、西湖里、西和里、兌悅里	0	
仁德區	0		7	仁和里、一甲里、新田里、成功里、大甲里、仁德里、中洲里、	1	二行里
北區	0		5	長勝里、正覺里、大豐里、小北里、成功里	2	元美里、東興里
永康區	0		14	大橋里、建國里、光復里、東灣里、北灣里、甲頂里、大灣里、神洲里、東橋里、復興里、烏竹里、王行里、二王里、三合里	0	
安平區	0		6	華平里、國平里、平安里、漁光里、天妃里、王城里	2	王城里、金城里
安南區	0		20	鹿耳里、海西里、淵中里、溪心里、城東里、海東里、城北里、理想里、淵東里、媽祖宮里、布袋里、頂安里、公親里、淵西里、安順里、佃東里、州南里、州北里、公塭里、城南里	4	四草里、學東里、佃西里、城中里

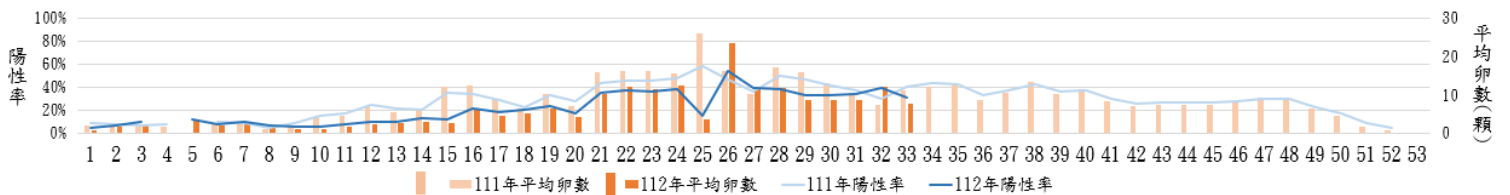
東區	0		6	後甲里、東聖里、路東里、大同里、 和平里、衛國里	0	
區別	里數	卵數>250粒	里數	陽性率>40%	里數	陽性率>60%
南區	0		12	永寧里、新昌里、鹽埕里、喜北里、 大林里、鯤鯨里、廣州里、佛壇里、 開南里、同安里、新興里、再興里	3	大成里、興農里、明德里
新營區	1	永平里	0		0	
歸仁區	0		2	新厝里、南保里	0	

112年第24週至112年第33週臺南市監測區誘卵桶監測陽性率高於60%各區里數比較圖

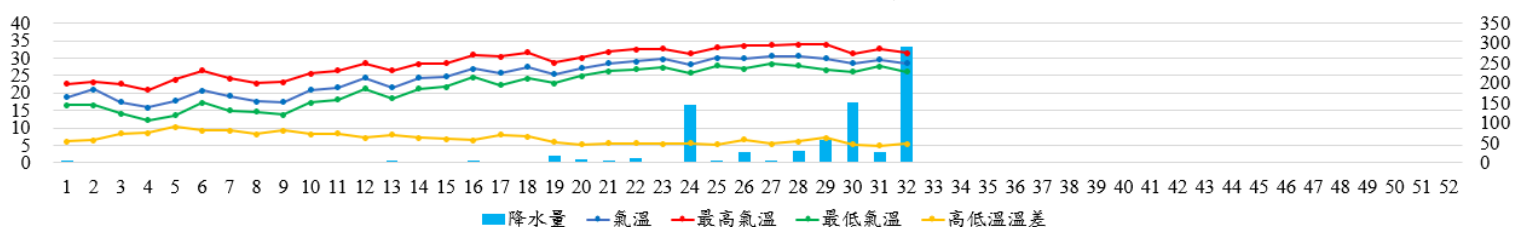


四、臺南市 111 年與 112 年誘卵桶監測區同期比較

臺南市監測區誘卵桶陽性率與平均卵數趨勢比較圖(111年與112年)



112年臺南市週平均溫度與累計雨量



致～市民防疫小叮嚀

- ★第 33 週本市監測區病媒蚊密度調查達 3 級里別為山上區新莊里、仁德區成功里、永康區埔園里、麻豆區東角里(預計下週複查)，第 32 週病媒蚊密度調查達 3 級里別為山上區明和里(8/14 複查為 0 級)、歸仁區八甲里(8/17 複查為 0 級)；登革熱防治中心將持續針對誘卵桶陽性率仍大於 60%之里別進行複查，並提供環保局做為規劃預防性戶外環境防治參考。請里鄰長動員社區民眾清除積水容器，避免病媒蚊孳生；倘有疑似登革熱症狀請儘速就醫，避免潛伏期遭病媒蚊叮咬散播登革熱病毒於社區，造成疫情於環境中爆發。
- ★近期氣候持續炎熱且時有強降雨發生，是最有利於病媒蚊生長的环境，依據衛生福利部疾病管制署的研究數據顯示，在此氣候條件下，病媒蚊子最快只需 7 至 10 日即可生長為成蚊，對於登革熱防疫來說是相當大的挑戰，由登革熱防治中心之病媒蚊監測數據亦可發現此現象，東區、永康區、安南區、南區、北區等許多里別近期之病媒蚊指數皆偏高，顯示社區登革熱疫情傳播風險提升，黃偉哲市長表示對此現象感到相當憂心，嚴格責成各局處務必確實督導轄管單位落實各項防疫措施，針對高風險場域務必每日進行巡檢與孳清，確保防疫無死角；也再次籲請所有市民朋友雨後一定要巡視家戶內外環境，特別是容易忽略的花盆底盤、盆栽、天溝、防火巷、地下室及頂樓等，儘快將積水清除，倘無法清除則應投藥處理，以免孳生病媒蚊嚴重影響自己與家人甚至鄰近居民的健康，惟有透過人人共同落實防疫措施，才能遏止登革熱疫情持續蔓延擴散。
- ★為提升市民對疾病的警覺性，目前登防中心於社區執行或學防治時，將於環保局消毒車上插上登革熱危險警戒區的旗子來提醒民眾，民眾只要看到紅色警戒旗表示帶病毒的蚊子或有登革熱病例已在您的附近，請您務必做好相關防蚊措施並加強孳生源的清除。另化學防治時也發現民眾常過度包覆養生膠帶，造成蚊子躲在養生膠帶包覆的範圍內，影響整體噴藥的成效，在此向所有的市民呼籲，帶病毒的埃及斑蚊如果沒被噴死，會持續叮咬您及家人，造成病例不斷，所以千萬不要包覆過度。
- ★請民眾應定期檢查家戶內外積水容器，落實「巡、倒、清、刷」，避免孳生病媒蚊影響自己與家人的健康，防治中心亦會持續貫徹強力執法，針對登革熱病媒蚊孳生源加強取締，無勸導改善期，一經查獲將依傳染病防治法第 25 條逕行舉發，並將依同法第 70 條處新臺幣三千元以上一萬五千元以下罰鍰，決不寬貸。
- ★呼籲民眾即刻巡查及清除家戶內外積水容器，0.5 公分積水都會成為孳生病媒蚊子大溫床，為了自己與家人的健康，動員孳清刻不容緩，沒有病媒蚊就沒有登革熱，全民落實「巡、倒、清、刷」，共同守護臺南健康家園。本市登革熱 NS1 快篩合約院所相關資訊請參閱臺南市政府登革熱防治中心網頁 <https://gov.tw/zv9> 或 06-3366366 防疫專線。

～請落實住家內(外)環境積水容器「巡、倒、清、刷」，以免孳生蚊蟲也避免受罰～